



Fast PServer/PServer

取扱説明書

Windows XP • **印刷編**

<http://www.corega.co.jp>

この度は、「corega Fast PServer/PServer (以下、本製品と略します)」をお買い上げいただきまして誠にありがとうございます。この取扱説明書は、本製品を Windows XP のもとで正しくご利用いただくための手引きです。取扱説明書は、必要なときにいつでもご覧いただくために、保証書とともに大切に保管くださいますようお願いいたします。



本書では、Windows XP から本製品を使用して印刷する手順について記述しております。Windows XP から本製品を設定する手順については「取扱説明書 Windows XP・設定編」を参照してください。また、それ以外の基本的な使用方法につきましては、別冊の取扱説明書を参照してください。

Standard TCP/IP ポートの設定

Windows XP から本製品を使用して印刷を行うためには、Windows XP に標準添付されている Standard TCP/IP Port の設定を行う必要があります。



注意

Standard TCP/IP Port を使用するためには、TCP/IP が組み込まれていなければなりません。必ず Windows に TCP/IP が組み込まれた状態で、Standard TCP/IP Port の設定を行ってください。



注意

Standard TCP/IP Port を設定する前に、プリンタードライバーを組み込み、プリンターの動作を確認しておいてください。



注意

プリンターがコンピューターに直接接続されている場合は、プリンターと本製品の電源を一度 OFF にし、プリンターを本製品に繋ぎ替え、プリンターの電源を ON にし、プリンターが完全に起動したことを確認してから、本製品の電源を ON にしてください。

説明の中では、本製品の IP アドレスなどを下記の通りに仮定して説明しています。ご使用の環境に合わせて読み替えてください。

MAC アドレスが「009099 0FA000」の場合

- ・ 本製品の IP アドレス : 192.168.1.32
- ・ 本製品のサブネットマスク : 255.255.255.0

- (1) 「スタート」ボタンをクリックし、「プリンタとFAX]を選択します。



- (2) 本製品経由で印刷するプリンターを選択し、「プリンタのタスク」から「プリンタのプロパティの設定」をクリックします。

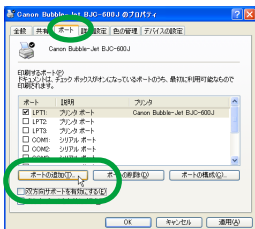


- (3) 「ポート」タブ内で「双方向サポートを有効にする」のチェックを外した状態で「ポートの追加」をクリックします。

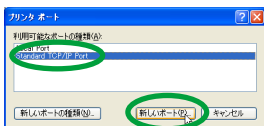


注意

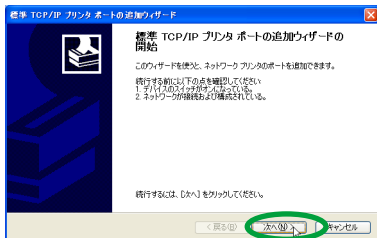
本製品は「双方向通信モード」に対応しておきませんので、「双方向通信モード」を無効に設定します。



- (4) 「利用可能なポートの種類」から「Standard TCP/IP Port」を選択し、「新しいポート」をクリックします。



- (5) 以下のウィンドウが表示されたら「次へ」をクリックします。



(6) 本製品の「IP アドレス」と「ポート名」を入力し、「次へ」をクリックします。



「IP アドレス」を入力すると「ポート名」には自動的に「IP アドレス」に「IP_」が付加されたものが表示されますが、特に変更する必要はありません。また、既に存在するポート名、半角スペース、「/」、「¥」、「&」、「:」、「=」を含むポート名は指定できません。



この例は「IP アドレス」を「192.168.1.32」として設定しています。ご使用の環境に合った適切な「IP アドレス」に読み替えてください。

(7) 「カスタム」を選択し「設定」をクリックします。

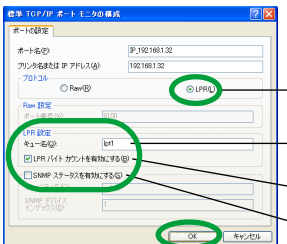
(8) 「標準 TCP/IP ポートモニタの構成」で以下のように設定し「OK」をクリックします。

プロトコルで「LPR」を選択する（Raw を選択すると正常に出力できません）

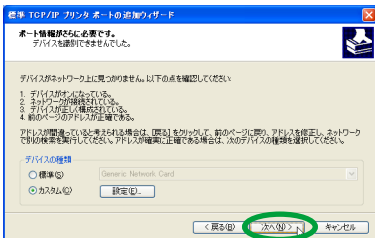
キュー名に「lpt1」と入力する

「LPR バイトカウントを有効にする」にチェックを入れる

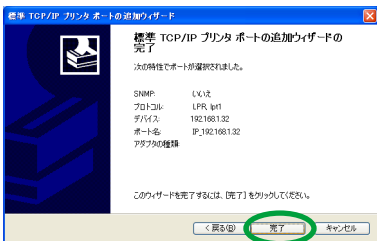
「SNMP ステータスを有効にする」にチェックを入れない



(9) 「次へ」をクリックします。



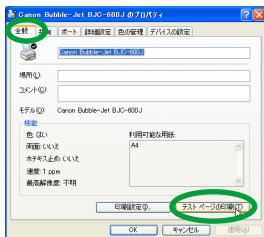
- (10) 以下の画面が表示されたら、再度設定内容を確認し「完了」をクリックします。
(内容を修正する場合は、「戻る」をクリックします)



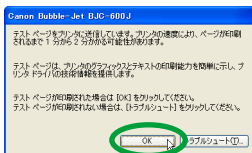
- (11) 各ウィンドウを順に閉じたら設定は完了です。

テストページの印刷

- (1) 「プリンタのプロパティの設定」の「全般」タブ内の「テストページの印刷」をクリックします。



- (2) 印刷が正常に行われたことを確認し「OK」をクリックします。



注意

確認のダイアログボックスは、実際の印刷完了より先に表示されます。ダイアログボックスが表示されてからしばらくお待ち下さい。

ご注意

- ・ 本書は、株式会社コレガが作成したもので、全ての権利を弊社が保有しています。弊社に無断で本書の一部または全部をコピーすることを禁じます。
- ・ 予告なく本書の一部または全体を修正、変更することがありますがご了承ください。
- ・ 改良のため製品の仕様を予告なく変更することがありますがご了承ください。
- ・ 本装置の内容またはその仕様により発生した損害については、いかなる責任も負いかねますのでご了承ください。

©2002 株式会社コレガ

商標について

corega は、株式会社コレガの登録商標です。

Windows は、米国 Microsoft Corporation の米国及びその他の国における登録商標です。

その他、この文書に掲載しているソフトウェアおよび周辺機器の名称は、各メーカーの商標または登録商標です。

マニュアルバージョン

2002年 1月

Rev.A 初版

2002年 6月

Rev.B 記載修正