



Fast PServer/PServer

取扱説明書・Windows 2000 編

<http://www.corega.co.jp>

この度は、「corega Fast PServer/PServer（以下、本製品と略します）」をお買い上げいただきまして誠にありがとうございます。この取扱説明書は、本製品を Windows 2000 のもとで正しくご利用いただくための手引きです。「本製品をネットワークに接続するまでの手順」、「本製品を使用する場合の注意」また「トラブルシューティング」などに付きましては、別冊の取扱説明書をご覧ください。

取扱説明書は、必要などきにいつでもご覧いただくために、保証書とともに大切に保管くださいますようお願いいたします。



注意

ここに挙げる手順は一例であり、お客様の環境によっては手順や表示画面が異なることがあります。本書の画面例は AT 互換機 /PC98-NX のものです。PC-9821 シリーズの場合は、ドライブ名などが異なりますのでご注意ください。本書では、フロッピーディスクドライブ名を「A:」と仮定しています。

目次

1	NetBEUI で印刷する	3
1.1	ネットワーク設定を確認する	3
1.2	プリンタを追加する	5
2	PS Admin をインストールする	9
2.1	PS Admin をインストールする前に	9
2.2	PS Admin のインストール	10
2.2.1	準備するもの	10
2.2.2	インストール手順	10
2.3	PS Admin が正しくインストールされたことを確認する	13
2.3.1	サーバ名、ポート名などの確認	13
2.3.2	テストプリント機能	14
3	TCP/IP で印刷する	16
3.1	ネットワーク設定を確認する	16
3.2	本製品の設定を確認する	19
3.3	プリンタを追加する	20

1 NetBEUI で印刷する

この章では、Microsoft ネットワーク（NetBEUI プロトコル）を利用して印刷する手順について説明します。

説明の中では、本製品のサーバ名などを下記の通りに仮定して説明しています。工場出荷時の設定では、サーバ名などに、本製品の MAC アドレスの下 6 桁が使用されています。本製品裏面に記載されている MAC アドレスをメモし、その値に読み替えてください。

MAC アドレスが「009099 0FA000」の場合

- ・ サーバ名 : PS-0FA000
- ・ ポート名 : PS-0FA000-P1
- ・ ネットワークバス : ¥¥PS-0FA000¥PS-0FA000-P1



この情報は、6 ページのプリンタ追加の手順 (4)「名前」の入力で必要となりますので、ご注意ください。

1.1 ネットワーク設定を確認する

ご使用のコンピュータで、NetBEUI プロトコルによる Microsoft ネットワーク通信ができる状態であることを確認し、必要な場合には、ネットワークの設定を行います。



既に、ご使用のコンピュータを NetBEUI プロトコルによる Microsoft ネットワーク通信でご使用の場合には、次に進んでください。



注意

ネットワーク設定の確認、変更を行うには、「Administrator」または Administrators グループ所属のユーザー名でログオンしていなければなりません。



- (1) 「スタート」ボタンをクリックし、「設定」 「ネットワークとダイヤルアップ接続」を選択します。「ローカルエリア接続」を右クリック（マウスの右ボタンをクリック）し、「プロパティ」を選択します。
- (2) 「ローカルエリア接続」が表示されなかった場合には、ネットワークアダプターの取扱説明書に従い正しくセットアップしてください。
- (3) 「ローカルエリア接続のプロパティ」に、お使いのネットワークアダプターが表示され、次のコンポーネントのチェックマークがオンになっていることを確認します。
 - Microsoft ネットワーク用クライアント
 - NetBEUI プロトコル

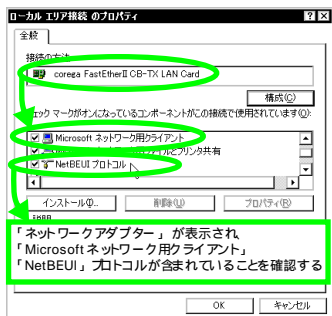


図 1.1.0.1 ネットワークコンポーネントを確認

- (4) 「Microsoft ネットワーク用クライアント」または「NetBEUI プロトコル」が含まれなかった場合には、次の説明に従って、それぞれを追加してください。
 - 「Microsoft ネットワーク用クライアント」の追加
「インストール」ボタンをクリックし、「クライアント」を選択して、「追加」ボタンをクリックします。「ネットワーククライアント」から「Microsoft ネットワーク用クライアント」を選択し、「OK」ボタンをクリックします。
 - 「NetBEUI プロトコル」を追加する
「インストール」ボタンをクリックし、「プロトコル」を選択して、「追加」ボタンをクリックします。「ネットワークプロトコル」から「NetBEUI プロトコル」を選択し、「OK」ボタンをクリックします。

1.2 プリンタを追加する

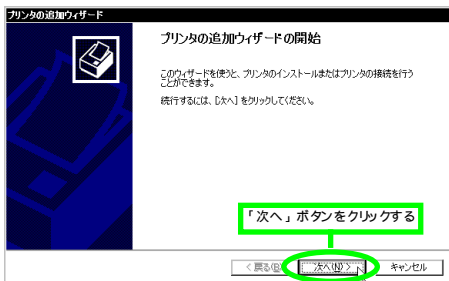
ネットワーク設定を確認した後、「プリンタの追加ウィザード」で、本製品に接続されたプリンタを追加します。

プリンタを追加する前に、本製品が正しくネットワークに接続されていることを確認してください。ご使用のプリンタによっては、ドライバファイルを予めインストールしておく必要があるものがあります。（例：Canon BJ F600 など）

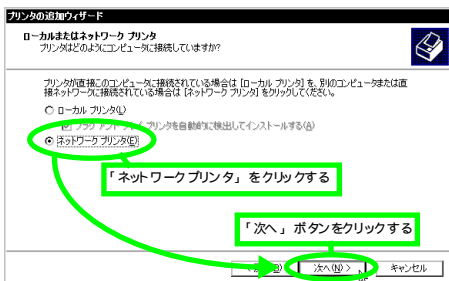


ご使用のプリンタのインストール手順については、プリンタのマニュアルを参照するか、プリンタメーカーにお問い合わせください。

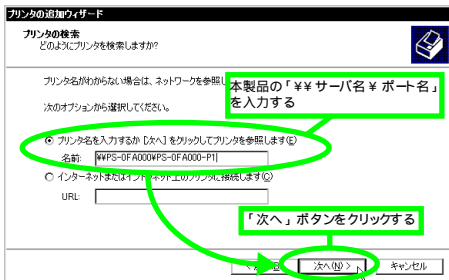
- (1) 「スタート」ボタンをクリックし、「設定」「プリンタ」を選択します。「プリンタ」ウィンドウの「プリンタの追加」アイコンをダブルクリックします。
- (2) 「プリンタの追加」ウィザードが起動します。



- (3) プリンタの接続先で、「ネットワークプリンタ」を選択します。



- (4) 「プリンタ名を入力するか「次へ」をクリックしてプリンタを参照します」をチェックします。「名前」を入力する場合は、本製品の「¥¥ サーバ名 ¥ ポート名」を入力して「次へ」ボタンをクリックし、手順 (6) に進みます。名前を入力しない場合は、次ページの手順 (5) に進みます。

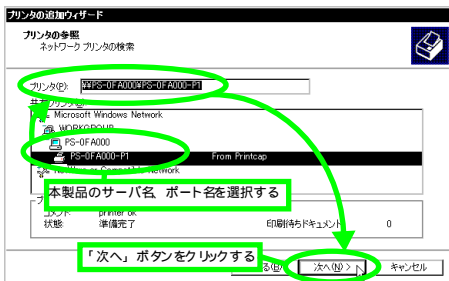


「名前」には、本製品の「¥¥ サーバ名 ¥ ポート名」を入力します。

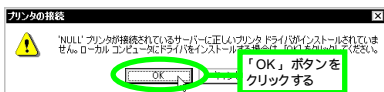


本製品のサーバ名、ポート名は工場出荷時の設定のまま使用することができますが、変更したい場合などは、別冊の取扱説明書 P.76 「11.2 本製品のサーバ名とポート名の変更」を参照してください。

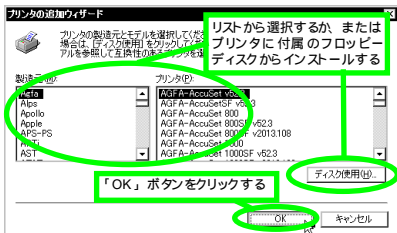
- (5) 「名前」を入力しないで、「次へ」ボタンをクリックすると、ネットワークプリンタを検索することができます。ネットワークプリンタの中から、本製品のサーバ名、ポート名を選択します。本製品のサーバ名、ポート名が、「プリンタ」に表示されているのを確認し、「次へ」ボタンをクリックします。



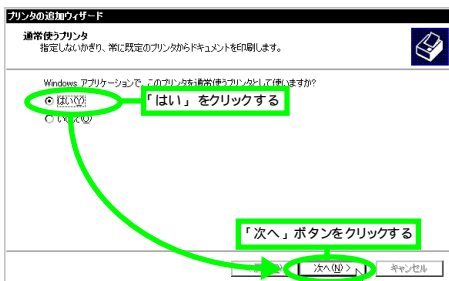
- (6) ご使用になるプリンタのドライバーがインストールされていない場合は、次のダイアログが表示されます。「OK」ボタンをクリックします。



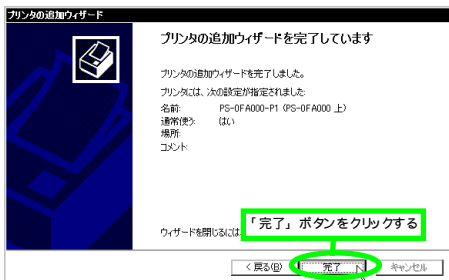
- (7) ご使用になるプリンタのドライバーをインストールします。



- (8) 「はい」を選択し、通常使うプリンタとして設定します。



- (9) プリンタの追加は完了です。



2 PS Admin をインストールする

PS Admin は、本製品の詳細設定（サーバ名やポート名の変更、プロトコルの設定など）を行うための設定ツールプログラムです。



PS Admin プログラムは、ネットワーク上の全てのコンピュータにインストールする必要はありません。ネットワークに接続されているコンピュータのうちの 1 台にインストールすれば、ネットワーク上に接続されている複数台の本製品を一元管理することができます。

2.1 PS Admin をインストールする前に

PS Admin をインストールして、本製品の設定や管理を行う場合には、必ず、PS Admin をインストールするコンピュータのネットワーク環境を確認してください。必要なプロトコルやサービスを追加する必要がありますので、インストールする前に、必ず次の内容を確認してください。



注意

ネットワーク設定の確認、変更を実行するには、「Administrator」または Administrators グループ所属のユーザー名でログオンしていなければなりません。



Windows 2000 上で、PS Admin を使用する場合は、ネットワークの設定に必ず、次のコンポーネントが必要です。「スタート」ボタンをクリックし、「設定」「ネットワークとダイヤルアップ接続」を選択します。「ローカルエリア接続」を右クリック（マウスの右ボタンをクリック）し、「プロパティ」を選択します。コンポーネントの一覧に次のコンポーネントが含まれていることを確認します。

	Windows 2000 Professional	Windows 2000 Server
必要なサービス	「NetWare用クライアントサービス」	「NetWare用ゲートウェイ（とクライアント）サービス」
必要なプロトコル	「NWlink IPX/SPX/NetBIOS 互換トランスポートプロトコル」	「NWlink IPX/SPX/NetBIOS 互換トランスポートプロトコル」

前述のコンポーネントが含まれていない場合は、次の説明を参照し、追加してください。

- ・ 「NetWare 用クライアント (またはゲートウェイ) サービス」を追加する
「インストール」ボタンをクリックし、「クライアント」を選択して、「追加」ボタンをクリックします。「ネットワーククライアント」から「NetWare 用クライアント (またはゲートウェイ) サービス」を選択し、「OK」ボタンをクリックします。「NetWare 用クライアント (またはゲートウェイ) サービス」を追加すると、「NWLink IPX/SPX/NetBIOS 互換トランスポートプロトコル」は自動的に追加されます。

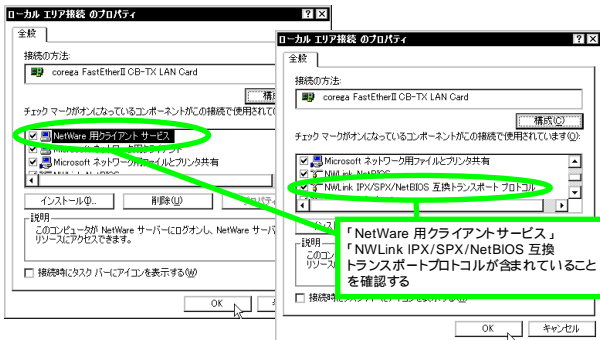


図 2.1.0.1 ネットワークコンポーネントを確認

2.2 PS Admin のインストール

2.2.1 準備するもの

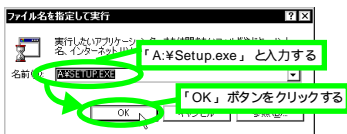
インストールを始める前に、次のものが揃っていることを確認します。

- ・ Windows 2000 がインストールされているコンピュータ
- ・ 「corega PS Admin program」フロッピーディスク 2 枚

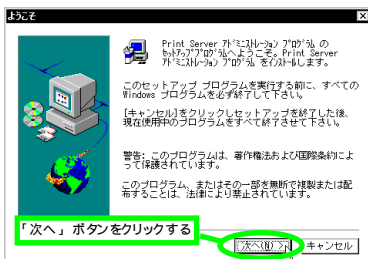
2.2.2 インストール手順

(1) 「スタート」ボタンをクリックして、「ファイル名を指定して実行」を選択します。

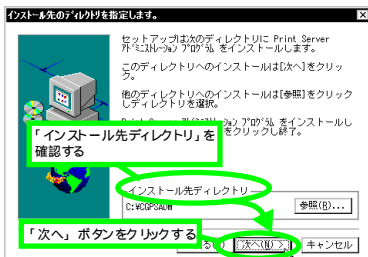
- (2) 「corega PS Admin program Disk 1」をフロッピーディスクドライブに挿入し、「Setup.exe」を指定します。



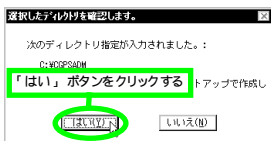
- (3) PS Admin のインストールプログラムが起動します。



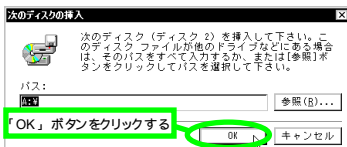
- (4) 「インストール先ディレクトリ」を確認します。



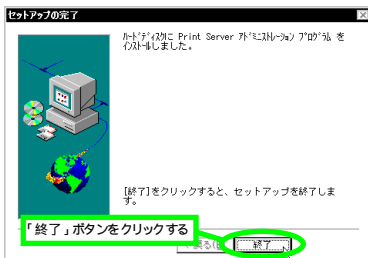
- (5) 指定したディレクトリが存在しない場合は、次のダイアログが表示されます。「はい」ボタンをクリックします。



- (6) ダイアログの指示に従い、「corega PS Admin program Disk 2」をフロッピーディスクドライブに入れ換えます。



- (7) インストールが完了します。



2.3 PS Admin が正しくインストールされたことを確認する

2.3.1 サーバ名、ポート名などの確認

本製品をネットワークに接続し、PS Admin をインストールした後、初めて PS Admin を起動すると、本製品のサーバ名やポート名の初期設定を確認することができます。サーバ名とポート名には、本製品の MAC アドレス（本製品裏面に記載）の下 6 桁が使用されます。

[本製品の本体裏面に表記されている MAC アドレスが「009099 0FA000」の場合]

- サーバ名：PS-0FA000
- ポート名：PS-0FA000-P1

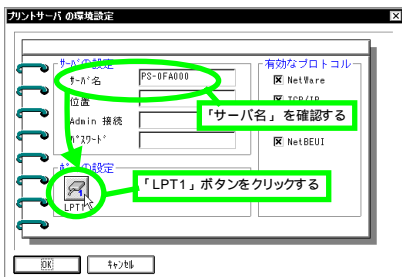
本製品のサーバ名やポート名は、初期設定のままで使用することができます。ネットワーク上で管理しやすいように、本製品のサーバ名などの設定を変更したい場合は、別冊の取扱説明書 P.76 「11.2 本製品のサーバ名とポート名の変更」を参照してください。

その他、本製品の詳細設定につきましても、別冊の取扱説明書をご覧ください。

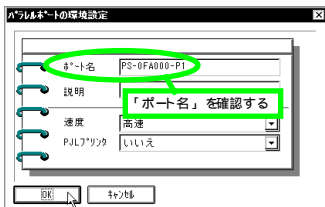
- (1) 「スタート」ボタンをクリックし、「プログラム」 「corega PS Admin」 「corega PS Admin v1.10J」を選択します。
- (2) メインウィンドウが表示されたら、サーバ名一覧にサーバ名が表示されていることを確認し、「環境設定」の「サーバデバイス」をクリックします。



- (3) サーバ名を確認し、「ポートの設定」の「LPT1」ボタンをクリックします。



- (4) 「ポート名」を確認します。



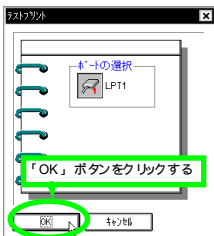
2.3.2 テストプリント機能

本製品にプリンタを接続し、必要な設定を完了した後、「テストプリント」で出力のテストを行うことができます。

- (1) メインウィンドウの「ツール」グループから「テストプリント」をクリックします。



- (2) 「OK」ボタンをクリックします。



- (3) 本製品は、「corega, K.K. Print Server Test Page」というタイトルのテストページを出力します。



プリントテスト機能は、Plain Text ファイルを受け付けられないPostScript プリンタでは動作しません。

3 TCP/IP で印刷する

この章では、TCP/IP プロトコルを利用して印刷する手順について説明します。

説明の中では、本製品の IP アドレスなどを下記の通りに仮定して説明しています。ご使用の環境に合わせて読み替えてください。

本製品の MAC アドレスが「009099 0FA000」の場合

- 本製品の IP アドレス : 192.168.1.151
- 本製品のサブネットマスク : 255.255.255.0
- ポート名 : PS-0FA000-P1



この情報は、23 ページのプリンタ追加の手順(7)「IPアドレス」と「ポート名」の入力で必要となりますので、ご使用のネットワークの設定や本製品の設定を確認し、メモなどに記録しておいてください。

3.1 ネットワーク設定を確認する

ご使用のコンピュータで「TCP/IP プロトコル」が使用できる状態かどうかを確認し、必要な場合には、ネットワークの設定を行います。



注意

ネットワーク設定の確認、変更を実行するには、「Administrator」または Administrators グループ所属のユーザー名でログオンしていなければなりません。



- (1) 「スタート」ボタンをクリックし、「設定」「ネットワークとダイヤルアップ接続」を選択します。「ローカルエリア接続」を右クリック(マウスの右ボタンをクリック)し、「プロパティ」を選択します。

- (2) 「ローカルエリア接続」が表示されなかった場合には、ネットワークアダプターの取扱説明書に従い正しくセットアップしてください。
- (3) コンポーネントの一覧に「インターネットプロトコル (TCP/IP)」が含まれていることを確認します。

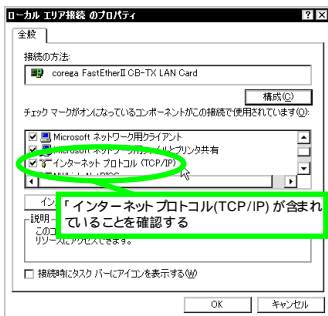
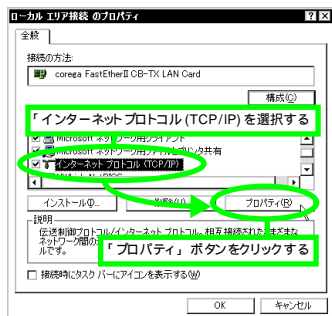


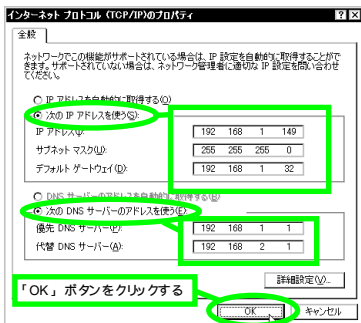
図 3.1.0.1 ネットワークコンポーネントを確認

- (4) コンポーネントの一覧に「インターネットプロトコル (TCP/IP)」が含まれなかった場合には、次の説明を参照して追加してください。
- ・ 「インターネットプロトコル(TCP/IP)」を追加する
「インストール」ボタンをクリックし、「プロトコル」を選択して、「追加」ボタンをクリックします。「ネットワークプロトコル」から「インターネットプロトコル (TCP/IP)」を選択し、「OK」ボタンをクリックします。

- (5) 「インターネットプロトコル (TCP/IP)」を選択し、「プロパティ」ボタンをクリックします。



- (6) パラメータを設定します。「次の IP アドレスを使う」、「次の DNS サーバーのアドレスを使う」をチェックし、各項目のアドレスを入力して、「OK」ボタンをクリックします。ここでは仮の値を設定しています。ネットワーク管理者にご確認のうえ、お使いの環境に合った値を入力してください。

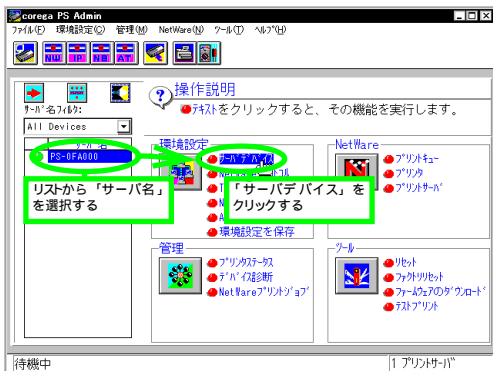


ネットワーク上で DHCP サーバを使用する場合は、「IP アドレスを自動的に取得する」「DNS サーバーのアドレスを自動的に取得する」を選択してください。IP アドレスの詳細情報については、ネットワーク管理者にお問い合わせください。

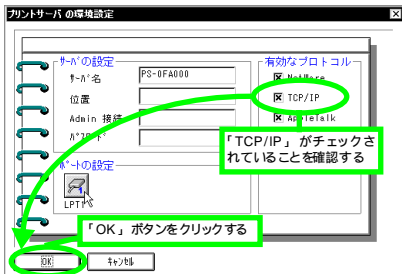
3.2 本製品の設定を確認する

TCP/IP ネットワーク上で使用するために、本製品の設定を確認します。設定は、「2 PS Admin をインストールする」(p.9)に従ってインストールされた PS Admin プログラムを使用して行います。

- (1) PS Admin を起動し、メインウィンドウから「環境設定」の「サーバデバイス」をクリックします。



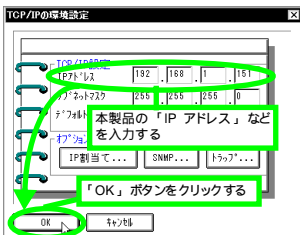
- (2) 「TCP/IP」プロトコルが有効になっていることを確認します。



- (3) メインウィンドウから、「環境設定」の「TCP/IP プロトコル」をクリックします。



- (4) 「TCP/IP の環境設定」ダイアログで本製品の「IP アドレス」などを設定します。IP アドレスの詳細情報については、ネットワーク管理者にお問い合わせください。



3.3 プリンタを追加する

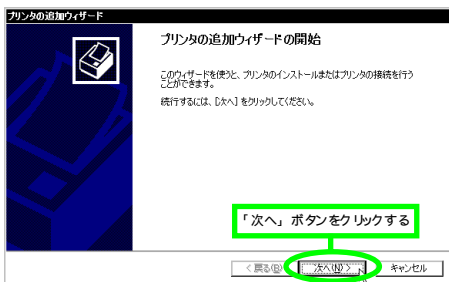
ネットワーク設定を確認した後、「プリンタの追加ウィザード」で、本製品に接続されたプリンタを追加します。

プリンタを追加する前に、本製品が正しくネットワークに接続されていることを確認してください。ご使用のプリンタによっては、ドライバーファイルを 予めインストールしておく必要があるものがあります。(例: Canon BJ F600 など)

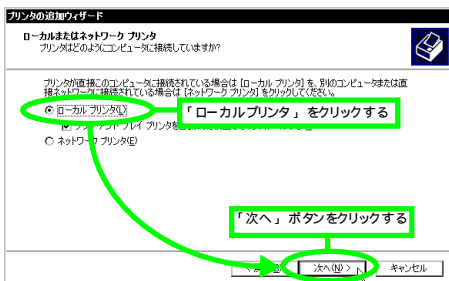


ご使用のプリンタのインストール手順については、プリンタのマニュアルを参照するか、プリンタメーカーにお問い合わせください。

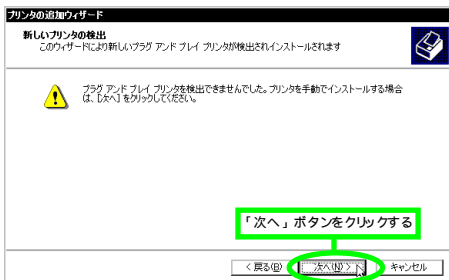
- (1) 「スタート」ボタンをクリックし、「設定」「プリンタ」を選択します。「プリンタ」ウィンドウの「プリンタの追加」アイコンをダブルクリックします。
- (2) 「プリンタの追加」ウィザードが起動します。



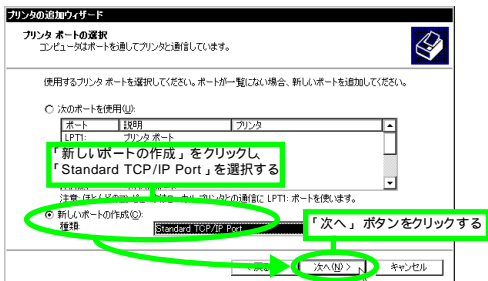
- (3) プリンタの接続先で、「ローカルプリンタ」を選択します。



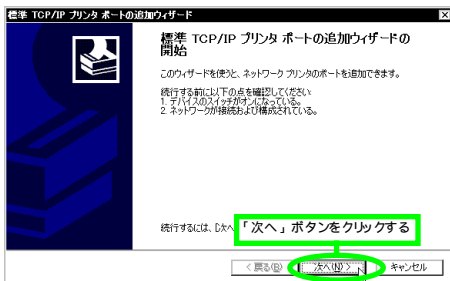
- (4) 「次へ」ボタンをクリックします。



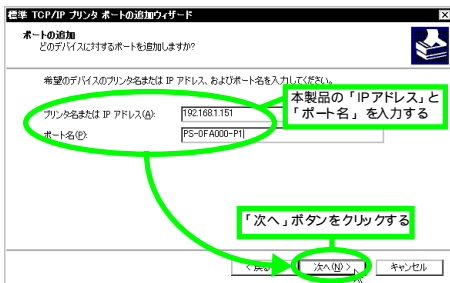
- (5) 「新しいポートの作成」を選択し、「種類」で「Standard TCP/IP Port」を選択します。



- (6) 「標準 TCP/IP プリンタポートの追加ウィザード」が起動します。

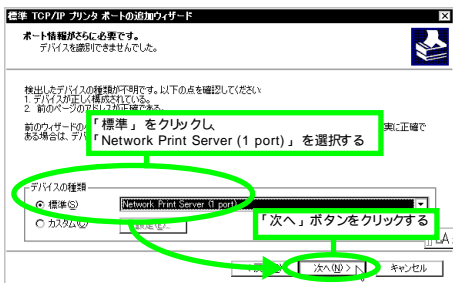


- (7) 本製品の「IP アドレス」と「ポート名」を入力します。

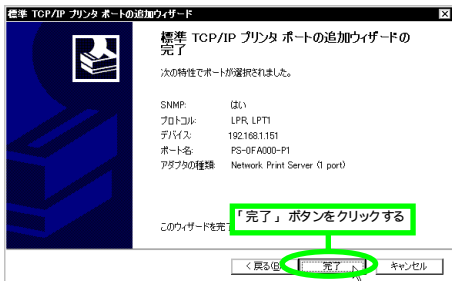


「ポート名 (P): PS-XXXXXX-P1」の「XXXXXX」には、MAC アドレスの下 6 桁を入力します。MAC アドレスは、本製品の裏面に貼付されている MAC アドレスシールに、「009099」から始まる 12 桁の番号で表示されています。

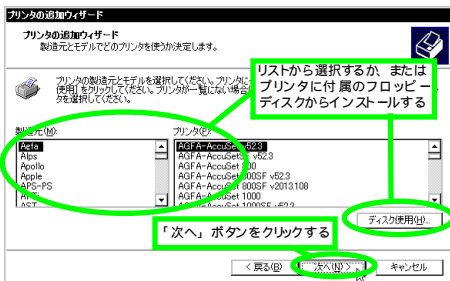
- (8) 「デバイスの種類」で、「標準」を選択し、「Network Print Server (1 port)」を選択します。



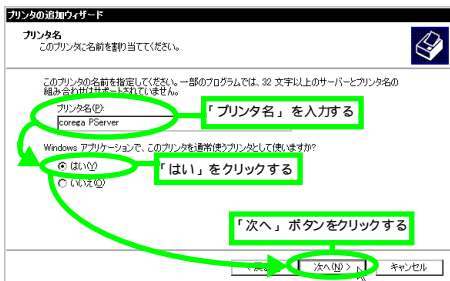
- (9) プリンタポートの追加は完了です。



(10) ご利用になるプリンタのドライバーをインストールします。

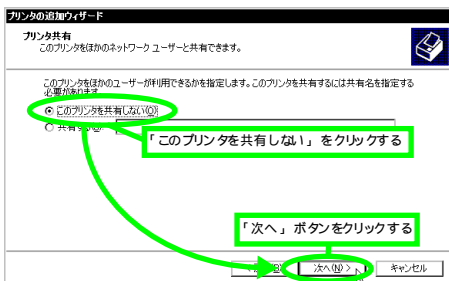


(11) 「プリンタ名」を設定し、通常使用するプリンタに設定します。

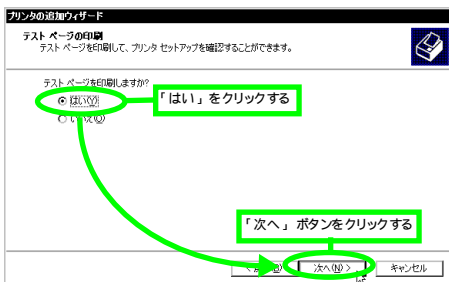


ここで入力した名前ですべて「プリンタ」アイコンが作成されますので、分かりやすい名前にしてください。

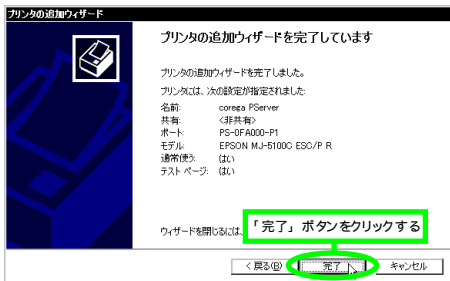
(12) 「このプリンタを共有しない」を選択します。



(13) テストページを印刷するを選択し、「次へ」ボタンをクリックします。



- (14) テスト印刷を行った場合、正しくプリンタが追加されていれば、テストページが印刷されます。これで、プリンタの追加は完了です。



ご注意

- ・ 本書は、株式会社コレガが作成したもので、全ての権利を弊社が保有しています。弊社に無断で本書の一部または全部をコピーすることを禁じます。
- ・ 予告なく本書の一部または全体を修正、変更することがありますがご了承ください。
- ・ 改良のため製品の仕様を予告なく変更することがありますがご了承ください。
- ・ 本装置の内容またはその仕様により発生した損害については、いかなる責任も負いかねますのでご了承ください。

©2000 株式会社コレガ

商標について

corega は、株式会社コレガの登録商標です。

Windows は、米国 Microsoft Corporation の米国及びその他の国における登録商標です。

その他、この文書に掲載しているソフトウェアおよび周辺機器の名称は、各メーカーの商標または登録商標です。

マニュアルバージョン

2000年 03月

Rev.A 初版