



## corega PServer 補足説明書

**必ず お読みください!**

この度は、corega PServer (本製品)をお買い上げいただきまして誠にありがとうございます。**本製品をご使用になる前に必ず、本説明書をお読みください。**本説明書は、本製品の簡単なご使用方法や確認・注意事項について記載しております。尚、本説明書では、「corega PS Admin program」を「PS Admin」と省略して説明しています。**また、PS Adminをご使用される場合は、必ず、「[A] PS Adminを使用する前の確認事項(ネットワークの設定)」をお読みください。**

[A] PS Adminを使用する前の確認事項(ネットワークの設定)

[B] 本製品をご使用の際の注意事項

[C] 本製品のサーバ名とポート名、プリンタキュー名について

[D] PS Adminを使用しない場合の設定手順

D1 . Windows98/95編

D2 . UNIX/Linux編

### [A] PS Adminを使用する前の確認事項

PS Adminは、本製品の詳細設定(サーバ名やポート名の変更、ポート名の設定など)やプリントキューの管理を行うための設定ツールプログラムです。

PS Adminをインストール後に、設定や管理を行う場合は、**必ず、PS Adminをインストールするパソコンのネットワーク設定を確認してください。ご使用OSごとに必要なプロトコルやサービスを追加する必要がありますので、以下は、必ずお読みください。**

#### 1. Windows95/98の場合

Windows95/98上でPS Adminを使用する場合は、**ネットワークの設定に必ず、「IPX/SPX互換プロトコル」が必要です。**

「マイコンピュータ」「コントロールパネル」「ネットワーク」をクリックし、「現在のネットワーク構成」<sup>†</sup>に、「IPX/SPX互換プロトコル」が含まれていることを確認してください。含まれない場合は、「追加(A)」ボタンをクリックし、以下の ~ の手順で各項目を選択し、追加してください。

「IPX/SPX互換プロトコル」の追加

ネットワーク構成ファイル: 「プロトコル」

製造元: 「Microsoft」

プロトコル: 「IPX/SPX互換プロトコル」

<sup>†</sup> Windows98の場合は、「現在のネットワーク構成」になります。

#### 2. Windows NT4.0の場合

Windows NT4.0上でPS Adminを使用する場合は、**必ず、以下のサービスおよび、プロトコルが必要です。含まれていない場合は、追加してください。**

[Windows NT4.0 Work Station]

必要なサービス

「Client Service for NetWare」

必要なプロトコル

「NWLink IPX/SPX互換プロトコル」

「NWLink NetBIOS」

[Windows NT4.0 Server]

必要なサービス

「Gateway Service for NetWare」

必要なプロトコル

「NWLink IPX/SPX互換プロトコル」

「NWLink NetBIOS」

### [B] 本製品をご使用の際の注意事項

**本製品は、双方向通信機能を使用したプリント方式に対応していません。**ご使用プリンタの双方向通信機能は使用しないでください。また、**WPS (Microsoft WINDOWS PRINTING SYSTEM) モードで使用できませんので、WPS対応プリンタを使用する場合は、WPSモードを使用しないでください。**WPSモードを使用しない場合のプリント出力方法および設定方法については、ご使用プリンタのマニュアルをご覧ください。

## [C] 本製品のサーバ名とポート名、プリンタキュー名について

既に、お客様のネットワーク環境が整っている状態 (NetBEUI、TCP/IP、IPX/SPX<sup>†</sup> の環境でネットワーク通信ができる) で、本製品を初めて設置すると、本製品のサーバ名とポート名、プリンタキュー名は、予め用意されているMACアドレス (下6桁のXXXXXX) を利用して、サーバ名を構成します。以下のそれぞれの構成を必ず、ご覧になり、本書の『[D] PS Adminを使用しない場合の設定手順』へと、お進みください。

サーバ名: PS-XXXXXX  
ポート名: PS-XXXXXX-P1  
プリンタキュー名: ~~PS~~サーバ名~~ポート名~~

例えば、本体裏面の表記のMACアドレスが、009099 0FA000<sup>†</sup>の場合は、  
サーバ名: PS-0FA000、ポート名: PS-0FA000-P1、  
プリンタキュー名: ~~PS~~PS-0FA000~~PS-0FA000-P1~~ です。

<sup>†</sup> 本製品を設置する前に、お手持ちのcorega PServer本体裏面に記載されているMACアドレスをメモなどに書き移すことをお勧めいたします。

本製品のサーバ名、ポート名を変更する場合は、PS Adminを起動して、PS Adminの「環境設定」「サーバデバイス」メニューで変更できます。但し、PS Adminを初めて起動して、メイン画面 (右側) のサーバ名一覧に表示されるサーバ名は、初期設定のサーバ名 (上記参照) となりますので、本体裏面のMACアドレスを確認して、サーバ名を選択してください。尚、PS Adminをご使用になる場合は、必ず、本説明書の『[A] PS Adminを使用する前の確認事項 (ネットワークの設定)』をお読みになり、お客様のご使用パソコンに必要なネットワークの設定を行ってください。また、PS Adminの設定方法については、本製品付属の取扱説明書をお読みください。

## [D] PS Adminを使用しない場合の設定手順

### [D.1] Windows98/95編

ご使用のネットワーク環境上に本製品を設置し、Windows 98/95パソコンからプリンタをご使用になる場合の設定手順について説明しております。

尚、以下の手順は、本製品を設置した直後の手順となりますので、PS Adminによるサーバ名やポート名の設定を行う必要がありません。

<sup>†</sup> ここでは、Windows95の画面で説明しております。

## 1. ネットワーク設定の確認

ご使用のパソコンがNetBEUI (通信プロトコル) によるMicrosoftネットワーク (SMB) が使用できる状態であるかを確認し、必要な場合には、設定を行います。

⚠ 既に、ご使用パソコンを NetBEUIによるMicrosoftネットワーク上でお使いの場合には、「2. プリンタの追加」へお進みください。

(1) 「マイコンピュータ」「コントロールパネル」「ネットワーク」をクリックし、「現在のネットワーク構成」<sup>†</sup>に以下の3つのコンポーネントが含まれていることを確認します。

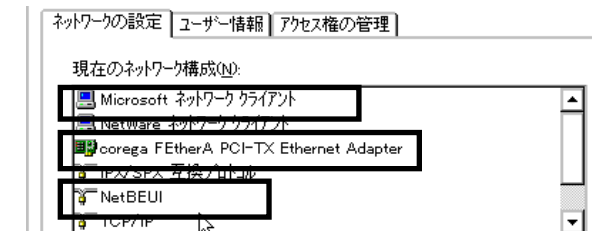
<sup>†</sup> Windows98の場合は、「現在のネットワークコンポーネント」となります。

### Microsoftネットワーククライアント お使いのネットワークアダプタ

(NetBEUIにバインドされている必要があります。)

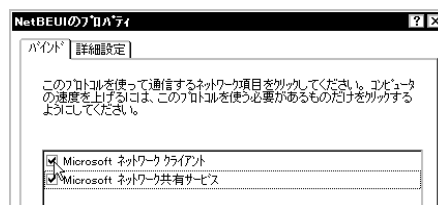
#### NetBEUI

または、NetBEUI **ご使用のネットワークアダプタ名**  
(Microsoftネットワーククライアントにバインドされている必要があります。)

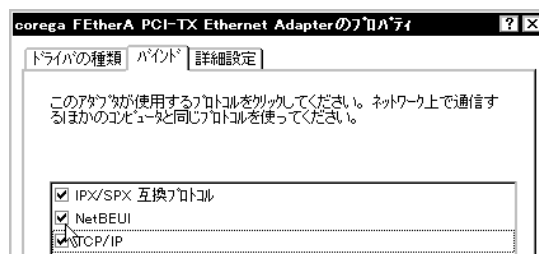


<sup>†</sup> バインドされているかどうかはそれぞれの「プロパティ」の「バインド」タグで確認できます。

NetBEUIの「プロパティ」「バインド」



ご使用ネットワークアダプタの「プロパティ」「バインド」



- (2) 「現在のネットワーク構成」に、「Microsoftネットワーククライアント」または、「NetBEUI」が含まれなかった場合は、プロパティ画面の「追加(A)」ボタンをクリックし、それぞれ ~ の手順で各項目を選択して、追加してください。

「Microsoft ネットワーククライアント」の追加  
「クライアント」 製造元「Microsoft」

「Microsoftネットワーククライアント」

「NetBEUI」の追加

「プロトコル」 製造元「Microsoft」

「NetBEUI」

- (3) 「現在のネットワーク構成」に **ご使用のネットワークアダプタ名(LANカード)** が含まれなかった場合は、ご使用のネットワークアダプタの取扱説明書に従い、正しくセットアップしてください。

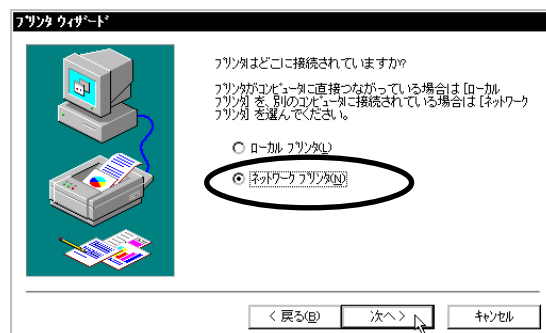
## 2. プリンタの追加

「1. ネットワーク設定の確認」で ご使用パソコンのネットワーク設定、及び確認ができたなら、「**プリンタの追加ウィザード**」を起動して、新しいプリンタをご使用パソコンにインストールします。**操作をする前に、本製品が正しく設置されていることを確認してください。尚、ご使用のプリンタによっては、ドライバファイルをメーカー独自のセットアッププログラムによって、予め、インストールする必要があります。** † (例：Canon BJ F600など)

† ご使用プリンタのドライバファイルのインストール手順については、プリンタメーカーにお問い合わせください。

- (1) 「マイコンピュータ」 「プリンタ」フォルダの中の「**プリンタの追加**」アイコンをダブルクリックしてウィザードを起動し、プリンタを追加します。「このウィザードを使うと、プリンタを簡単にインストールできます。」ダイアログで、[次へ]をクリックしてください。

- (2) 「プリンタはどこに接続されていますか？」ダイアログでは、[ネットワークプリンタ] を選択し、「次へ」ボタンをクリックしてください。



- (3) 以下のダイアログでプリンタのネットワークパスまたは、プリンタキュー名を直接、入力します。(半角英数字)または、[参照] ボタンをクリックすると、利用できるネットワークプリンタとしてプリンタキュー名が表示されますので、選択してください。続いて、「次へ」ボタンをクリックします。



- † プリンタキュー名は、「##PS-MACアドレス##ポート名」です。詳しくは、『[A]本製品のサーバ名とポート名、プリンタキュー名について』をご覧ください。
- † ネットワークパスを構成するサーバ名とポート名は 設定ツール : corega PS-Adminを使用して任意の名称に変更することが可能です。但し、本説明書『[A] PS Adminを使用する前の確認事項(ネットワークの設定)』を必ず、お読みください。
- † MS-DOSアプリケーションから印刷をする場合は、プリンタポートの割り当てを行います。

- (4) ご使用プリンタの製造元とモデル名を選択し、「次へ」ボタンをクリックします。ご使用プリンタにインストールディスクが付属されている場合は、[ディスク使用] をクリックし、プリンタのモデル名を設定してください。

† プリンタが一覧にない場合は、プリンタのマニュアルを参照して互換性のあるプリンタを選択してください。

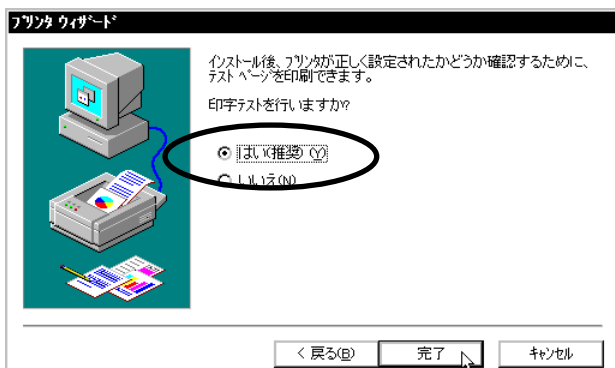
- (5) 追加するプリンタの名前を入力、または、決定します。プリンタ名を変更したい場合は、ここで、任意なプリンタ名に変更し、「次へ」ボタンをクリックしてください。次ページの図は、プリンタ名を、「corega PServer」という名称にした場合の例です。

[補足] ご使用プリンタのドライバのインストール手順の詳細については、ご使用プリンタの取扱説明書をご覧ください。また、プリンタメーカーにお問い合わせください。



- † ここで入力した名前が「プリンタ」アイコンが作成されますので、お客様の分かり易い名前を入力してください。
- † Windowsベースのプログラムで、このプリンタを通常のプリンタとして使うかどうかの指定ができます。

- (6) インストール後、プリンタが正しく設定されたかどうかを確認するために、テストページを印刷できます。印刷する場合は、「はい（推奨）（Y）」を選択して「完了」ボタンをクリックします。



- † テスト印刷を行わない場合は、「いいえ」を選択し、「完了」ボタンをクリックしてください。この場合、テストページは印刷されません。

- (7) テストページが、ご使用のプリンタから印刷されます。これで、プリンタの追加は完了しました。

## [D.2] UNIX/Linux編

使用のネットワーク環境上に本製品を設置し、UNIX/Linux からプリンタをご使用になる場合のIPアドレスとプリンタの設定手順について説明しております。尚、以下の手順は、本製品を設置した直後の手順となりますので、PS Adminによるサーバ名やポート名の設定を行う必要がありません。

### 1 . corega PServerへのIPアドレスの設定

以下の方法(1)または、(2)でIPアドレスを設定できます。ご使用環境に合わせて設定してください。

- (1) ご使用のネットワーク環境上にWindows 95/98/NT4.0のいずれかが動作するパソコンがある場合には、設定ツール「PS-Admin」を使って、IPアドレスを設定することができます。

設定する場合は、PS Adminのメイン画面右側に表示されるサーバ名(PS-XXXXXX)を選択します。XXXXXXは、本体裏側表記のMACアドレス下6桁です。

「環境設定」「TCP/IPの環境設定」メニューを指示します。

「TCP/IPの環境設定」ダイアログで、本製品のIPアドレスを入力し、「OK」ボタンをクリックしてください。

- (2) UNIX/Linuxが動作するパソコン（または、ワークステーション）からIPアドレスを設定する場合は、arp/pingコマンドを使って設定できます。

#### (例)

```
arp -s 192.168.1.187 00:90:99:0f:a0:00†
```

† 本体裏面に表記されているMACアドレスを指定してください。また、は空白（スペースキー）です。

```
ping 192.168.1.187
```

† 上記 で、設定したIPアドレスへの通信をPingコマンドで確認します。

**この操作で設定が可能なのは初期状態から1回だけです。**その後でも、「PS-Admin」を使用して、設定を変更したり、初期状態(リセット)にすることができます。

## 2 . UNIX/Linuxでのプリンタ設定

本製品は、**l p d** によるプリンタ接続を提供します。

- (1) プリンタをお使いになるUNIX/Linuxパソコン（または、ワークステーション）にて、「ネットワーク上のlpdプリンタ」†を選択してプリンタ設定を行ってください。

#### [プリンタ設定に必要なキーワード]

リモートホスト名†

corega PServerに設定したIPアドレスに対応するホスト名

リモートプリンタキュー†

PS-xxxxxx-P1 (xxxxxxは本体裏面に表記されたMAC addressの下6桁です。)

本体裏面のMACアドレスが「009099 0FA000」の場合、リモートプリンタキュー名は、**PS-0FA000-P1** です。

† 本説明書での「ネットワーク上のlpdプリンタ」や「リモートホスト名」、「リモートプリンタキュー」などの表現は、お使いのOS/パッケージにより名称が異なる場合があります。