



Fast PServer/PServer Macintosh からの本製品の設定 (telnet 使用)

ここでは、Macintosh から、「telnet」を利用して本製品にアクセスし、設定変更などを行う方法について説明します。次の3段階の手順に分けて説明します。

- 1 コンピュータ (Macintosh) の設定変更
- 2 「telnet」で本製品にアクセスする
- 3 本製品の設定変更
- 4 変更の保存



次に説明する手順は一例です。ご使用の環境によっては、手順などが若干異なることがあります。ここでは、「MacOS J1-8.5.1」を使用した場合の手順を例とします。また、本書に関するお問い合わせは、サポート対象外となりますので、予めご了承ください。

1 コンピュータ (Macintosh) の設定変更

「telnet」を使用して、本製品にアクセスするには、ご使用のコンピュータ (Macintosh) の設定を変更する必要があります。次の手順に従って、コンピュータの設定を確認し、必要があれば設定を変更してください。

1.1 AppleTalk の設定確認

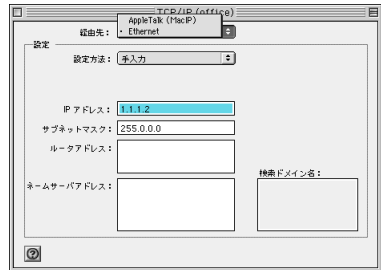
- (1) 「コントロールパネル」の「AppleTalk」アイコンをダブルクリックします。
- (2) 「経由先」が「Ethernet」になっていることを確認します。「Ethernet」になっていない場合は、次の手順を参考にして、「経由先」を変更してください。



1.2 TCP/IP の設定変更

- (1) 「コントロールパネル」の「TCP/IP」アイコンをダブルクリックします。

- (2) 「経由先」で「Ethernet」を選択します。「IP アドレス」に「1.1.1.2」、「サブネットマスク」に「255.0.0.0」を設定します。(これは、本製品が初期設定 (IP アドレス: 1.1.1.1、サブネットマスク: 255.0.0.0) の場合の設定例です。)



TCP/IP の設定は、本製品とのアクセス終了後に、元に戻す必要がありますので、変更前の設定をメモするなどして、記録しておいてください。

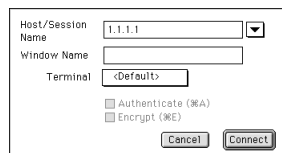
2 「telnet」で本製品にアクセス

ここでは、NCSA telnet 2.7b5 の日本語版「NCSA telnet 2.7J6」を使用した場合について説明します。他のプログラムをご使用の場合も、この手順を参考にして、本製品にアクセスしてください。

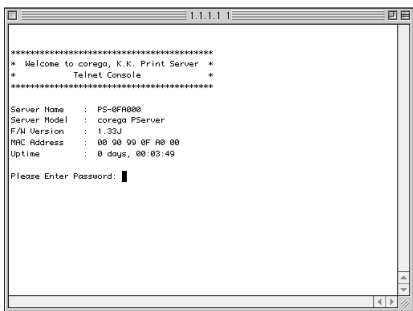


「NCSA telnet 2.7J6」はフリーソフトです。フリーソフトライブラリーの「Vector」(<http://www.vector.co.jp>) などからダウンロードすることができます。

- (1) 「NCSA telnet 2.7J6」アイコンをダブルクリックします。
- (2) 「File」メニューから「Open Connection」を選択します。
- (3) 「Host/Session Name」に本製品の IP アドレスを入力し、「Connect」ボタンをクリックします。ここでは、本製品の IP アドレスを、初期設定の「1.1.1.1」とします。



(4) 本製品との接続に成功すると、「Telnet Console」画面が表示されます。



(5) パスワードの入力を要求されます。パスワードを設定すると、本製品にアクセスできる人を制限することができます。パスワードが設定されている場合は、そのパスワードを入力します。初期設定では、パスワードは設定されていませんので、何も入力せずに、「return」キーを押します。

3 本製品の設定変更

「telnet」で本製品との接続を開始し、パスワードを入力するとメインメニューが表示されます。設定を変更するには、メニューの中から該当する項目を選択して、変更する値を入力します。ここでは、次の項目を例として、設定変更の手順について説明します。

サーバ名とパスワードの変更

ポート名の変更

Apple Talk の設定変更

メニュー項目の一覧は、「Main Menu」の項目一覧（p.7）を参照してください。

3.1 サーバ名とパスワードの変更

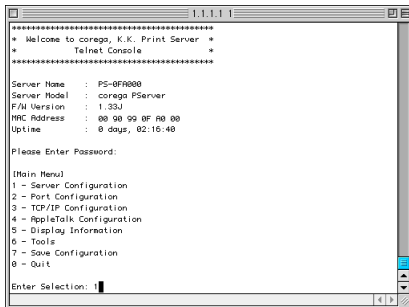
本製品のサーバ名とパスワードを変更する手順について説明します。初期設定では、サーバ名とパスワードは次のように設定されています。

- サーバ名：PS-0FA000
「PS-0FA000」の「0FA000」は、本製品のMACアドレスの下6桁を使用しています。
- パスワード：設定無し

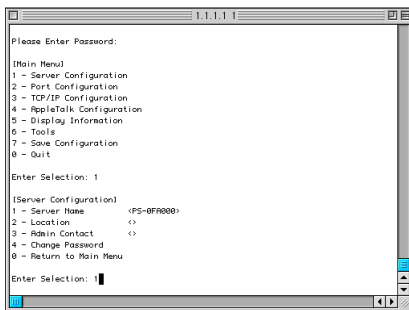
ここでは、初期設定を次の内容に変更する場合を例として説明します。

- サーバ名：PServer
- パスワード：password

(1) 「Main Menu」から、「1」を選択し、「return」を押します。

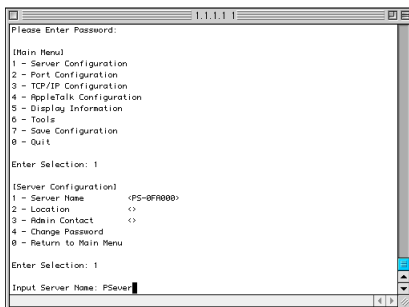


(2) 「Server Configuration」から、「1」を選択し、「return」を押します。



(3) 新しいサーバ名を入力し、「return」を押します。サーバ名には、次の条件にあった任意の名前を設定することができます。

- 半角英数 15 文字以内
- Novell NetWare のファイルサーバ名と異なる名前
- Novell NetWare のプリントサーバ名と異なる名前
- Microsoft Network のクライアントまたはサーバと異なる名前



- (4) 「Server Configuration」から、「4」を選択し、「return」キーを押します。

```
1.1.1.1
0 - Quit
Enter Selection: 1
[Server Configuration]
1 - Server Name <PS-0FA000>
2 - Location <>
3 - Admin Contact <>
4 - Change Password
0 - Return to Main Menu
Enter Selection: 1
Input Server Name: PSever
[Server Configuration]
1 - Server Name <PSever>
2 - Location <>
3 - Admin Contact <>
4 - Change Password
0 - Return to Main Menu
Enter Selection: 4
```

- (5) 古いパスワードを入力し、「return」キーを押します。パスワードを設定していない場合は、何も入力せず、「return」キーを押します。

```
1.1.1.1
Enter Selection: 1
[Server Configuration]
1 - Server Name <PS-0FA000>
2 - Location <>
3 - Admin Contact <>
4 - Change Password
0 - Return to Main Menu
Enter Selection: 1
Input Server Name: PSever
[Server Configuration]
1 - Server Name <PSever>
2 - Location <>
3 - Admin Contact <>
4 - Change Password
0 - Return to Main Menu
Enter Selection: 4
Input Old Password :
```

- (6) 新しいパスワードを入力し、「return」キーを押します。入力したパスワードは、「*」で表示されます。

```
1.1.1.1
[Server Configuration]
1 - Server Name <PS-0FA000>
2 - Location <>
3 - Admin Contact <>
4 - Change Password
0 - Return to Main Menu
Enter Selection: 1
Input Server Name: PSever
[Server Configuration]
1 - Server Name <PSever>
2 - Location <>
3 - Admin Contact <>
4 - Change Password
0 - Return to Main Menu
Enter Selection: 4
Input Old Password :
Input New Password : *****
```

- (7) 確認のために、新しいパスワードをもう一度入力するように要求されますので、新しいパスワードを入力し、「return」キーを押します。

```
1.1.1.1
1 - Server Name <PS-0FA000>
2 - Location <>
3 - Admin Contact <>
4 - Change Password
0 - Return to Main Menu
Enter Selection: 1
Input Server Name: PSever
[Server Configuration]
1 - Server Name <PSever>
2 - Location <>
3 - Admin Contact <>
4 - Change Password
0 - Return to Main Menu
Enter Selection: 4
Input Old Password :
Input New Password : *****
Confirm New Password: *****
```

- (8) 「Server Configuration」から、「0」を選択し、「return」キーを押すと、「Main Menu」に戻ります。

```
1.1.1.1
[Server Configuration]
1 - Server Name <PSever>
2 - Location <>
3 - Admin Contact <>
4 - Change Password
0 - Return to Main Menu
Enter Selection: 4
Input Old Password :
Input New Password : *****
Confirm New Password: *****
[Server Configuration]
1 - Server Name <PSever>
2 - Location <>
3 - Admin Contact <>
4 - Change Password
0 - Return to Main Menu
Enter Selection: 0
```



注意

パスワードを忘れると、本製品の設定が変更できなくなります。設定変更ができるようにするには、コレガサポートセンターに修理を依頼しなければなりませんので、パスワードは忘れないように注意してください。

3.2 ポート名の変更

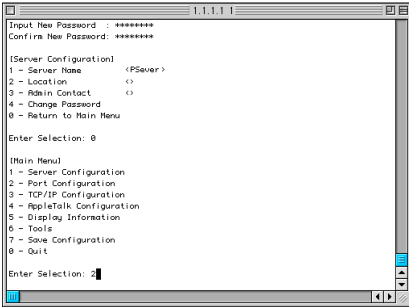
本製品のポート名を変更する手順について説明します。初期設定では、ポート名は次のように設定されています。

- ポート名：PS-0FA000-P1
「PS-0FA000-P1」の「0FA000」は、本製品の MAC アドレスの下 6 桁を使用しています。

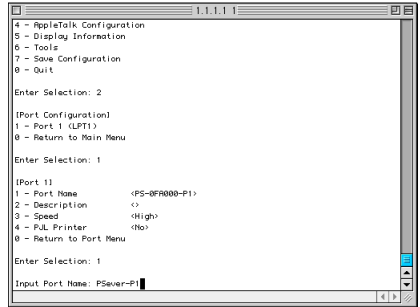
ここでは、初期設定を次の内容に変更する場合を例として説明します。

- ポート名：PSever-P1

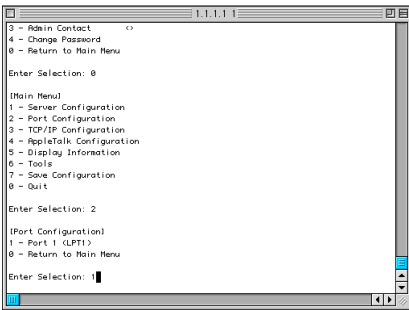
(1) 「Main Menu」から、「2」を選択し、「return」を押します。



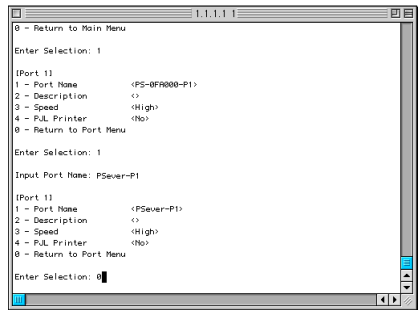
(4) 新しいポート名を入力し、「return」を押します。



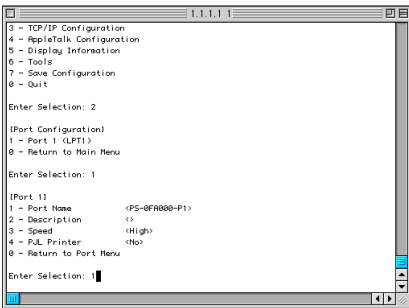
(2) 「Port Configuration」から、「1」を選択し、「return」を押します。



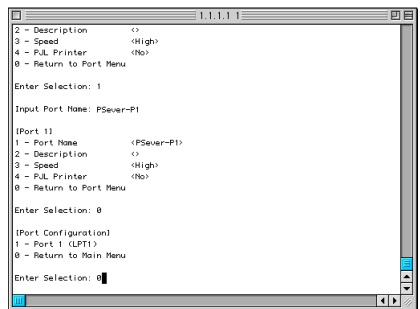
(5) 「Port 1」から、「0」を選択し、「return」を押すと「Port Configuration」に戻ります。



(3) 「Port 1」から、「1」を選択し、「return」を押します。



(6) 「Port Configuration」から、「0」を選択し、「return」を押すと、「Main Menu」に戻ります。



3.3 Apple Talk の設定変更

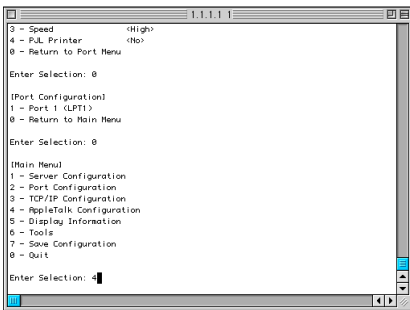
Apple Talk の設定を変更する手順について説明します。
Apple Talk の初期設定は次のとおりです。

- ・ゾーン：*
- ・ポート1 プリンタタイプ：Laser Writer
- ・ポート1 ポストスクリプトレベル：Level 2
- ・ポート1 フォントグループ：Standard 35

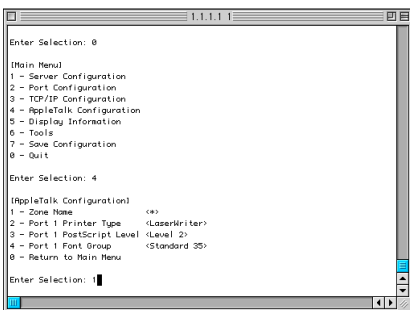
ここでは、初期設定の状態を次の内容に変更する場合を例として説明します。

- ・ゾーン：COREGR
- ・ポート1 フォントグループ：All Fonts

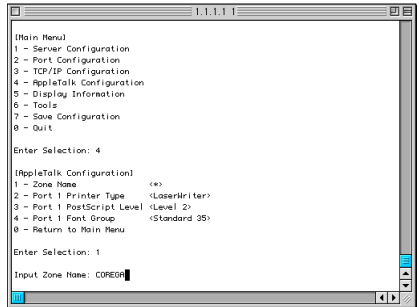
(1) 「Main Menu」から、「4」を選択し、「return」を押します。



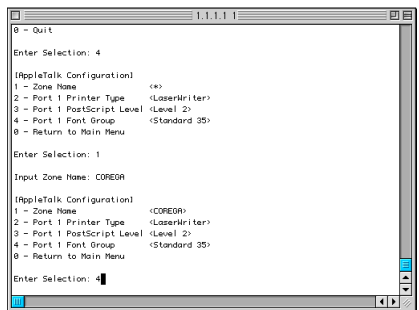
(2) 「AppleTalk Configuration」から、「1」を選択し、「return」を押します。



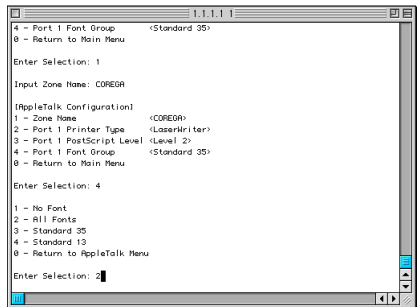
(3) 新しいゾーン名を入力し、「return」を押します。



(4) 「AppleTalk Configuration」から、「4」を選択し、「return」を押します。



(5) 「2」を選択し、「return」を押します。

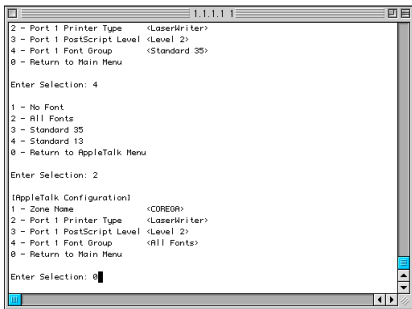


フォントグループに設定できるのは、次の4種類です。

- ・No Font
印刷時に、コンピューター内のフォントをプリンタにダウンロードします。

- All Fonts
コンピューター内のフォントを使用せず、常にプリンタのフォントを使用します。
- Standard 35
Adobe のフォントセットを使用します。プリンタにフォントセットがない場合には、コンピューターからダウンロードします。
- Standard 13
Standard 35 のサブセット、Standard 13 を使用します。プリンタにフォントがない場合には、コンピューターからダウンロードします。

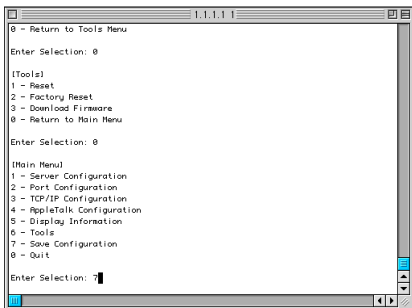
- (6) 「AppleTalk Configuration」から、「0」を選択し、「return」を押すと、「Main Menu」に戻ります。



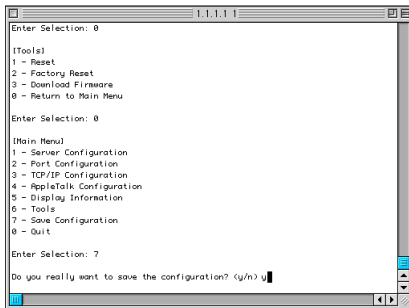
3.4 設定の変更と本製品へのアクセスの終了

設定が終了したら、変更を保存し、本製品とのアクセスを終了します。

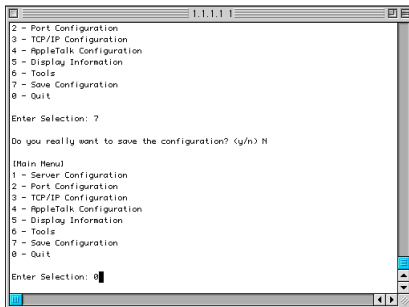
- (1) 「Main Menu」から、「7」を選択し、「return」を押します。



- (2) 「設定を保存しますか」と確認されますので、「y(yes)」を入力し、「return」を押します。
「y(yes)」を入力すると、本製品との接続は解除されます。本製品は自動的にリセットし、変更した設定内容が有効になります。



- (3) 「Main Menu」から、「0」を選択し、「return」を押すと、本製品とのアクセスが終了します。



- (4) 本製品との接続が解除されたら、ご使用のコンピュータの設定を元に戻してください。「1 コンピュータ(Macintosh) の設定変更」(p.1) で、TCP/IP の設定を変更した場合には、元の設定に戻してください。

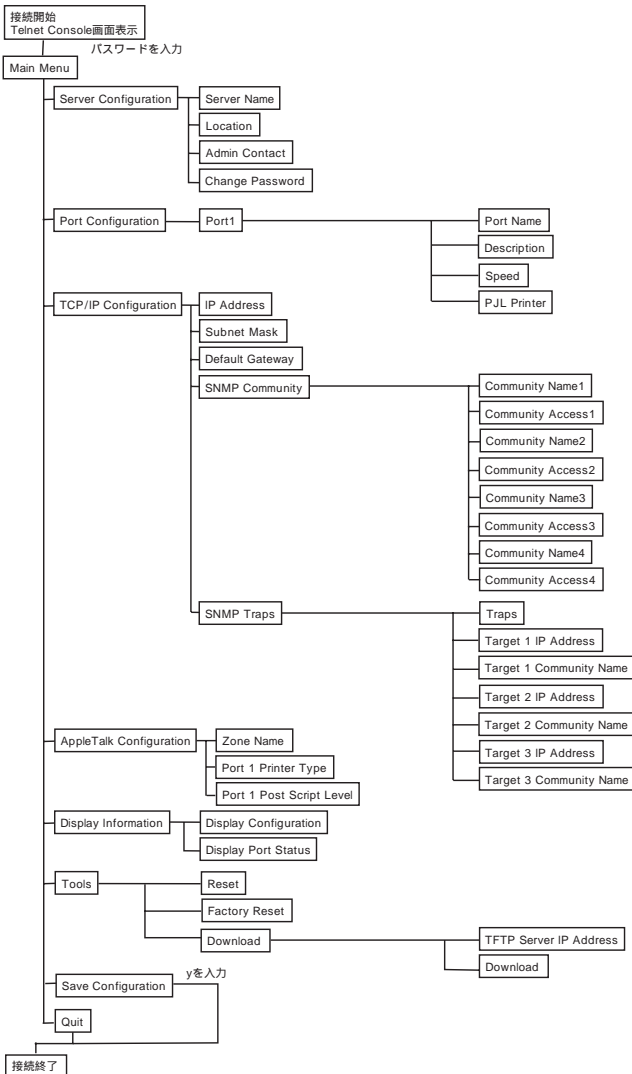
4 「Main Menu」の項目一覧

「Main Menu」で設定できる項目は、次の通りです。

レベル1	レベル2	レベル3	設定内容	
1 Server Configuration	1 Server Name		本製品のサーバ名を設定する	
	2 Location		本製品の設置場所を記述する	
	3 Admin Contact		本製品の管理者について記述する	
	4 Change Password		本製品にアクセスする時のパスワードを設定する	
2 Port Configuration	1 Port1	1 Port Name	本製品のプリンタポート名を設定する	
		2 Description	プリンタポートの説明を記述する	
		3 Speed	プリンタポートの通信速度を設定する	
		4 PjL Printer	プリンタポートに接続したプリンタが、「PjL 互換プリンタ」であるか、ないかを設定する	
3 TCP/IP Configuration	1 IP Address		本製品のIPアドレスを設定する	
	2 Subnet Mask		サブネットマスクを設定する	
	3 Default Gateway		ゲートウェイのIPアドレスを設定する	
	4 SNMP Community	1 Community Name 1		SNMP コミュニティ 1 の名前を設定する
			2 Community Access 1	Community Name 1 で指定したコミュニティに対するアクセスレベルを設定する
			3 Community Name 2	SNMP コミュニティ 2 の名前を設定する
			4 Community Access 2	Community Name 2 で指定したコミュニティに対するアクセスレベルを設定する
		5 Community Name 3	SNMP コミュニティ 3 の名前を設定する	
		6 Community Access 3	Community Name 3 で指定したコミュニティに対するアクセスレベルを設定する	
	5 SNMP Traps	1 Traps		SNMP トラップの有効 / 無効を設定する
			2 Target 1 IP Address	トラップホスト1のIPアドレスを設定する
			3 Target 1 Community Name	トラップホスト1のコミュニティ名を設定する
			4 Target 2 IP Address	トラップホスト2のIPアドレスを設定する
			5 Target 2 Community Name	トラップホスト2のコミュニティ名を設定する
			6 Target 3 IP Address	トラップホスト3のIPアドレスを設定する
			7 Target 3 Community Name	トラップホスト3のコミュニティ名を設定する
		6 IP Assignment Method		本製品のIPアドレスの取得方法を設定する
	4 AppleTalk Configuration	1 Zone Name		本製品が属するAppleTalkのゾーン名を設定する
		2 Port 1 Printer Type		プリンタポートに接続したプリンタの種類を設定する
3 Port 1 Post Script Level			プリンタポートに接続したプリンタのポストスクリプトレベルを設定する	
4 Port 1 Font Group			接続されているプリンタが対応しているフォントセットを設定する	
5 Display Information	Display Configuration		本製品の現在の設定を表示する	
	Display Port Status		本製品のプリンタポートの状態を表示する	

6 Tools	1 Reset		本製品をリセットする、設定は保持される
	2 Factory Reset		本製品をリセットし、設定を工場出荷時の値に戻す
	3 Download	1 TFTP Server IP Address	TFTP サーバの IP アドレスを設定する
		2 Download	ファームウェアの更新を実行する
7 Save Configuration			本製品の設定変更を有効にするか、無効にするかを選択する

コンソール画面の表示は、次のように変化します。



おことわり

- ・ 本書は、株式会社コレガが作成したもので、全ての権利を弊社が保有しています。弊社に無断で本書の一部または全部をコピーすることを禁じます。
- ・ 予告なく本書の一部または全体を修正、変更することがありますがご了承ください。
- ・ 改良のため製品の仕様を 予告なく変更 することがありますがご了承ください。
- ・ 本装置の内容またはその仕様により発生した損害については、いかなる責任も負いかねますのでご了承ください。

©2000 株式会社コレガ

corega は、株式会社コレガの登録商標です。
この文書に記載しているソフトウェアおよび周辺機器の名称は各メーカーの商標または登録商標です。

2000年 04月 Rev.A 初版